

POJĎTE S NÁMI NA „SKÁLU“

Autor: Mgr. Radka Bláhová - učitelka 1. stupně - koordinátorka EVVO

Anotace:

Město Sadská leží v malebném prostředí polabské nížiny. Hlavní dominantou města je svědecký vrch Skála a na něm chrám sv. Apolináře. Jméno města se poprvé objevuje v zakládací listině Břevnovského kláštera z roku 993. Sadská byla v roce 1562 Ferdinandem I. povýšena na městečko a v roce 1784 Josefem II. na město. Připravila jsem pro vás naučnou výpravu po městečku Sadská s několika zastaveními na trase dlouhé přibližně jeden kilometr. Během tří hodin poznáte spoustu zajímavých památek a míst, při kterých postupně odpovíte na zadané otázky a nakonec vyluštíte tajenku. Vycházkou určitě posílíte svoje zdraví a odměnou vám budou krásné výhledy do okolní krajiny nížinatého Polabí. Přeji vám úspěšné putování a ať vás doprovází pěkné počasí a dobrá nálada.

Cílová skupina: žáci prvního stupně ZŠ

Předměty, mezipředmětová propojení:

Člověk a jeho svět, Český jazyk a literatura, Tělesná výchova, Hudební výchova



Cíle vzdělávací:

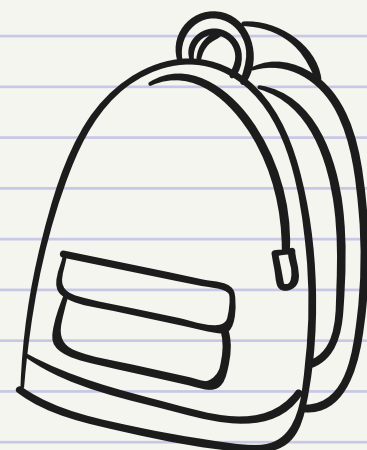
poznat kulturní či historické památky, některé rodáky Sadské, ukázat v jednoduchém plánu cestu (práce s mapou), určovat světové strany, číst dané texty, pozorovat okolní krajinu, spolupracovat a komunikovat se skupinou vrstevníků, spojovat pravidelné každodenní pohybové činnosti se zdravím

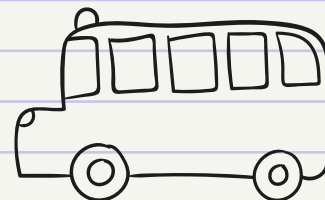
Cíle emoční:

práce ve skupině nebo ve dvojici – spolupráce, je lepší učit se v terénu (praktické ukázky) než v lavici, uvědomit si krásy naší vlasti, učení hrou, vážit si práce druhých

Cíle behaviorální:

neškodit, neničit, pečovat a chránit; úcta k tradicím; zachovávat krajinu a své okolí pro další pokolení; dát přednost aktivitám venku



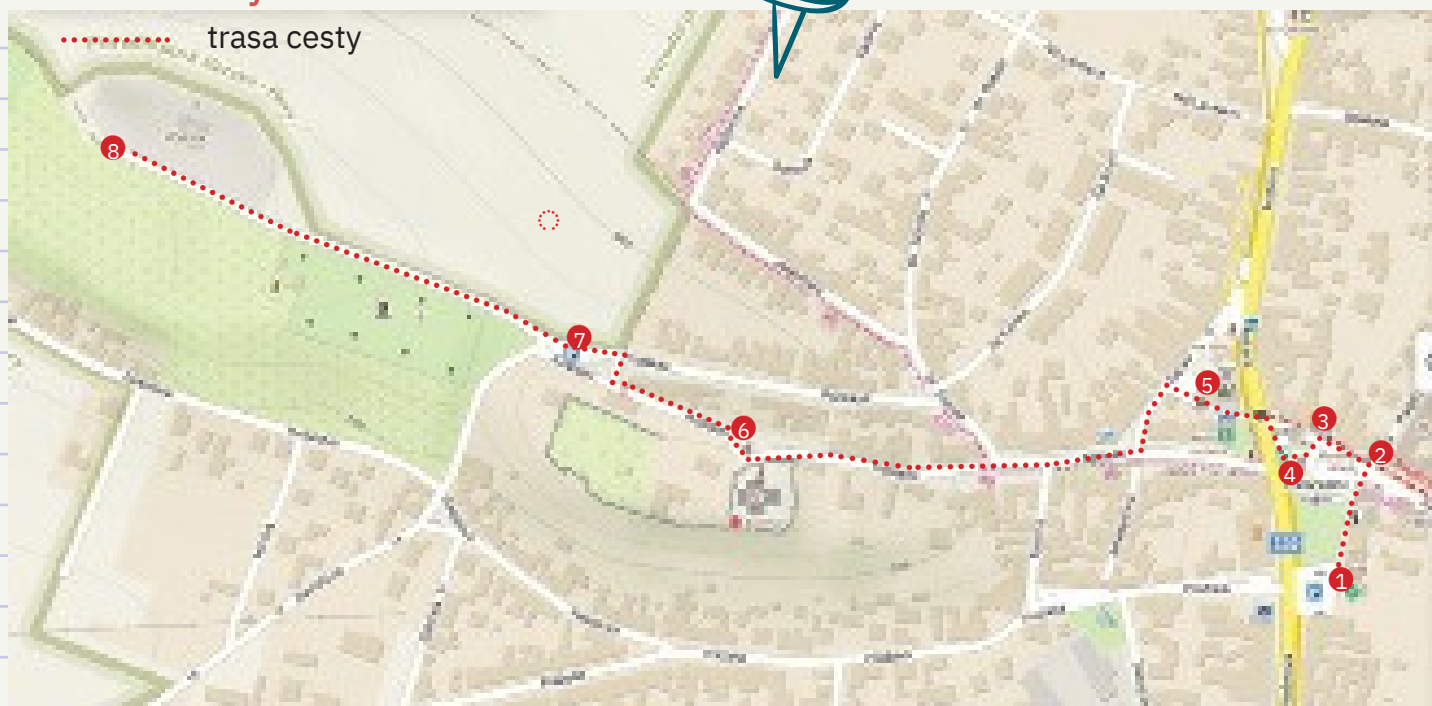


Lokalizace:

Sadská leží v okrese Nymburk, 40 kilometrů východně od Prahy. Do Sadské se dostaneme po dálnici D11 vedoucí do Hradce Králové. Z dálnice sjedeme na exitu 25. Do Sadské se lze dostat také spoji integrované dopravy střeďočeského kraje. Sadská leží na trati 060 Nymburk – Poříčany, nebo lze využít linek integrované dopravy S12.

Souřadnice: 50°8'10" s. š., 14°59'11" v. d.

Plán trasy:



Délka trvání programu:

přibližně 3 vyučovací hodiny



Popis aktivit:

Trasu vycházky najdete v mapě vyznačenou červeně, má osm zastavení. Trasa vede po chodníku a kamenité cestě, na náměstí budete přecházet hlavní silnici. K vycházce je pro žáky připraven pracovní list, kde se doplňuje tajenka. Doporučuji pracovat ve dvojicích nebo skupinách. Na jednotlivých stanovištích uslyší žáci nejprve text od učitele a po krátkém rozhovoru doplní žáci postupně pracovní list.

Texty ke stanovištím pro učitele (podrobný popis):

1. Ukázky z místních pověstí

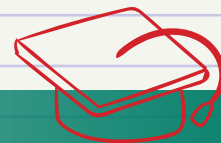
(Vika, Karel. Kolem domova. Třebestovice, (1999). Vydal Městský úřad v Sadské k 100. výročí sadské školy.):

„Vypravuje se, že v Sadském kopci jsou sklepy, v nichž je zakopáno dvanáct zlatých apoštolů a velké bohatství. Na to místo chodil prý před sto lety jeden sadský občan, strčil ruku do otvoru

ve zdi a říkal: „Čerte, dej dukát – dám ti duši!“ A čert dával dukát.“

„Boháček strašival někdy před lety za živa tím, že přestavoval sousedům mezníky. Po smrti chodil prý kolem půlnoci po svých někdejších lánech s mezníkem na rameni a volal do noci: „Kam ho dám? Kam ho dám?“ Vysvobodil ho dědeček Zalabák, který mu odpověděl: „Kdes ho vzal, tam ho dej!“ Hned se strhl velký vítr a Boháček volal: „Tak ti děkuji, kmotře, dvě stě let na ta slova čekám...“ Vítr odnesl Zalabáka až k Sadské, ale Boháček od té doby už nestraší.“

„Na Valech stála tehdy ještě celá opuková zeď, pod ní byla díra a v té sídlil mnoho let drak, který se později odstěhoval do skály za sadským hřbitovem a pak k Vrbčanům. Opatová – to byl tenkrát celý ráj bludíček a ohnivých mužů. A na květnou neděli skákaly prý v Sadské ze země plamínky nejen Na Valech a Zámku, ale také na Mordě.“



2. Základní škola:

Na podzim roku 1901 byla započata výstavba tehdy největší a nejmodernější budovy ve městě a okolí – školy na náměstí. Budova byla postavena přibližně za rok pod vedením místního stavitele Václava Fanty nákladem 290 054,60 korun. Stavitel zadal všechny práce zdejšími řemeslníkům, kteří se svého úkolu zhostili velice zdárně a zanechali nám trvalou památku své šikovnosti. Škola byla slavnostně otevřena na podzim roku 1902.



3. Dům na náměstí č. p. 377 s pamětní deskou:

Existuje domněnka, že v roce 1787 přebýval na návštěvě u Františka Xavera Němečka v domě č.p. 377 na náměstí hudební skladatel W. A. Mozart. Navštívil prý i tehdejší lázně u kapličky. Údajně měl být tamtéž koncert, který osobně dirigoval. Dokonce se učil česky a byl nadšen z českých lidových písní. S jistotou víme, že po smrti svého otce zde trávil několik prázdnin Karel Thomas Mozart (syn W. A. Mozarta a Constanze Mozartové), který studoval u profesora asvého opatrovníka F. X. Němečka na Malostranském gymnáziu.

4. Barokní mariánský sloup k odvrácení ohňů na náměstí:

Zdejší náměstí se může pochlubit krásným barokním mariánským sloupem. Na vrcholu sloupu stojí rodička Panna Marie a okolo ní sousoší světců: sv. Václav, sv. Apolinář, sv. Florián a sv. Liborius. Sloup má ochraňovat od moru, hladu, války a od ohně. (Říkáme morový sloup.)

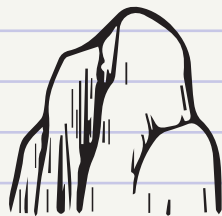
5. Barokní zvonice:

Roku 1691 byla postavena barokní zvonice, původně hodinová věž, která krásí Sadskou v prostorách za muzeem. Zvonice každý večer vyzváněla k modlení, případně oznamovala úmrtí. Dole ve věži se nacházelo tmavé klenuté sklepení (vězení), v němž byli zavíráni ti, kteří se dopustili těžších přestupků nebo zločinů.

6. Kostel sv. Apolináře:

Kostel sv. Apolináře je symbolem Sadské, který už z dálky svítí do kraje jako maják. Z daleka viditelné návrší s kostelem nemá oficiální název, místními občany je však nazýváno „Skála“.





Je jedním z nemnoha tak zvaných svědeckých kopců, které vystupují z jinak ploché krajiny zdejšího Polabí. Gotický kostel sv. Apolináře byl založen Karlem IV. někdy po roce 1362 na místě blíže neznámého staršího kostela, jehož počátky sahají až do velkomoravského období. V roce 864 zde kníže Bořivoj založil kapličku sv. Klimenta. Původní chrám založil kníže Bořivoj II. roku 1118. Kostel byl postupně několikrát upravován hlavně ve 14. a 18. století. Na farním dvoře je nejstarší památkou 36 metrů hluboká studna, roubená pískovcovými kvádry (není však přístupná veřejnosti). Za panování Karla IV. byla na Sadském vrchu založena vinice, která se tu na některých místech udržuje i dnes.

Výhled ze zahrady kostela jižním směrem – kraj polabské nížiny: Pečky, Milčice, Třebestovice, Lipany

7. Vyhlídka do krajiny severním směrem

(místo u dvou laviček):

Kraj polabské nížiny: Zvěřínek, Písty, Hořátev, Nymburk; v dálce Bezděz, Ralsko, Krkonoše (při dobré viditelnosti). Na stanovišti procvičujte základní světové strany, práci s mapou a plánkem, s kompasem a buzolou.



8. Skála, triangulační bod

(od r. 1824):

Opukový – svědecký vrch, který vystupuje z rovne polabské krajiny podobně jako Semická či Přerovská hůra, se nachází ve výšce 215 m n. m. Svědecký vrch je osamocená vyvýšenina, která svědčí o původní výšce povrchu. V západní části Skály se dají najít zkameněliny mořských živočichů. Dobře se tu daří teplomilným rostlinám a různým druhům živočichů a hmyzu, proto se jedná o chráněné území. Triangulační bod se nachází ve výšce 213 m n. m., byl zřízen pro účely mapování.



Pomůcky:

psací potřeby, pracovní list (karton jako podložka), mapa, plánek, směrová růžice, kompas nebo buzola

Řešení pracovního listu:

Správné odpovědi: 1. Karel Vika, 2. 100. výročí, Palackého náměstí, 3. W. A. Mozart, 4. Mariánský sloup, 5. Zvonice, 6. Varhany, 7. Západ, 8. Hřbitov

Tajenka: svatý Apolinář

Upozornění:

stanoviště č. 6: Kostel sv. Apolináře – nádvoří kostela sv. Apolináře je od 1. 11. do 31. 3 pro veřejnost uzavřeno.

Doporučení:

stanoviště č. 7: vedle vodojemu (jižním směrem) jsou velká vrata, kterými nahlédnete do místní obnovené vinice. Stanoviště je vhodným místem pro svačinu.

