

# POLABÍM S NADHLEDEM

Autor: Mgr. Alena Hlavičková Ve škole v Hrubém Jeseníku učím už mnoho let, proto pro mě bylo umístění projektu jasnou volbou. Chtěla bych ukázat, že i malé obce jako Oskořínek a Hrubý Jeseník mají návštěvníkům co nabídnout. Doufám, že si výlet k nám užijete.

## Anotace:

Projekt Polabím s nadhledem představuje výchovně vzdělávací výlet zaměřený na rozvoj orientačních dovedností žáků a na bezpečnost v dopravním provozu. Jeho součástí jsou pobyt na dopravním hřišti a výstup na rozhlednu. V popisu projektu naleznete nejen tipy na praktické aktivity, jako jsou například práce s mapou či orientace podle kompasu, ale i pracovní listy. Projekt je určený žákům 3. a 4. ročníku. Časová náročnost projektu je cca 4 hodiny.

## Cílová skupina: 3., 4. ročník ZŠ



## Odkaz na RVP:

ČJS-5-1-02 určí světové strany v přírodě i podle mapy, orientuje se podle nich a řídí se podle zásad bezpečného pohybu a pobytu v přírodě

ČJS-3-1-01 vyznačí v jednoduchém plánu místo svého bydliště a školy, cestu na určené místo a rozliší možná nebezpečí v nejbližším okolí

ČJS-5-1-03 rozlišuje mezi náčrtly, plány a základními typy map; vyhledává jednoduché údaje o přírodních podmínkách a sídlištích lidí na mapách naší republiky, Evropy a polokouli

## Předměty, mezipředmětová propojení:

Člověk a jeho svět (Místo, kde žijeme)  
Matematika (Měření – odhad vzdálenosti, výšky...)  
Tělesná výchova (Turistika a pobyt v přírodě)

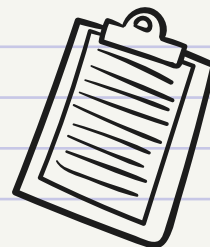
## Cíle vzdělávací:

Orientace v krajině podle plánu/mapy  
Praktické použití kompasu  
Bezpečný pohyb v silničním provozu

## Cíle emoční:

Zážitek při pohledu z výšky (z rozhledny), event. překonání strachu z výšky





## Cíle behaviorální:

Získané zkušenosti by měly vést k posílení sebevědomí při cestování, při orientaci v krajině i při pohybu v dopravě.



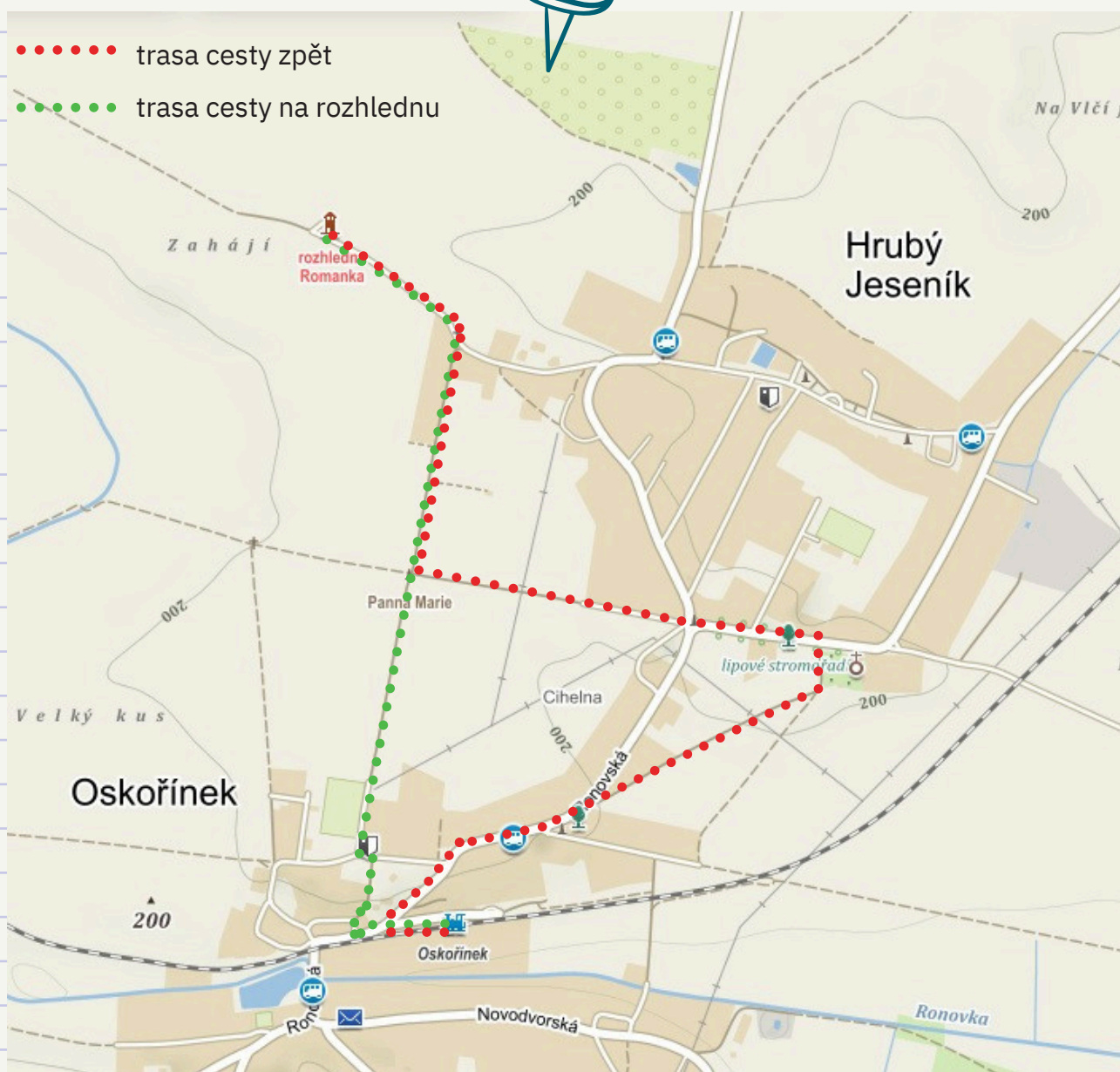
## Lokalizace:

obec Oskoříněk (GPS: 50.2400567N, 15.0839978E)

obec Hrubý Jeseník (GPS: 50.2511458N, 15.0940447E)

Obcí Oskoříněk prochází železniční trať Nymburk – Jičín, je tedy dobře dostupná vlakem. Začátek trasy projektu je proto situován na vlakové nádraží. Využít lze i autobusové spojení z Nymburka či z Křince. Obě autobusové zastávky v obci Oskoříněk se nachází nedaleko vlakové stanice.

## Plán trasy:





## Délka trvání programu:

Cca 4 hodiny včetně přestávek

## Popis aktivit:

Výlet je koncipován jako trasa s úkoly na jednotlivých stanovištích.

Trasa je vedena částečně po asfaltu, částečně po polní cestě. Jedná se o polní cestu, která je zpevněná drobným štěrkem, takže se dá bez problému zvládnout i za nepříznivého počasí.

Protože Oskořínek je dostupný i vlakem, výchozím bodem výletu je vlakové nádraží v obci. Nejedná se o okruh, trasa s úkoly končí u rozhledny. Na mapě je vyznačený návrh zpáteční cesty (bezpečná polní cesta, chodníky, panelová polní cesta) vedoucí kolem sochy Mikuláše Toletínského a kostela sv. Václava v Hrubém Jeseníku.

Doporučuji plnění úkolů formou skupinové práce (skupiny po cca 5 žácích).

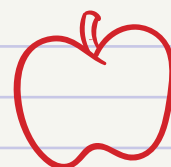
## Aktivity:

Samotnému výletu by mělo předcházet zopakování základních pravidel silničního provozu (zejména pro chodce a cyklisty) a dopravních značek. Žáci by také měli být obeznámeni s učivem týkajícím se světových stran a orientace v krajině.

## Kde jsme?

(Pracovní list č. 1)

Před zahájením aktivit by měl učitel přivítat děti v Oskořítku a obec jim představit.



Oskořínek je jedna z nejstarších obcí na Nymbursku. Její název je údajně odvozen od ne příliš známé dřeviny oskeruše (dříve oskoruše), což je druh jeřábu, který v této oblasti v minulosti hojně rostl. Podle výkladu Milana Harvalíka z Ústavu pro jazyk český Akademie věd ČR má však název trochu jiný původ. Je odvozen od vlastního jména Oskora, což mohla být osoba, které v době zakládání obce usedlost patřila.

Původu názvu této obce byla věnovaná epizoda z cyklu Divnopis natočeného Českou televizí. Odkaz na pořad je uveden ve zdrojích.

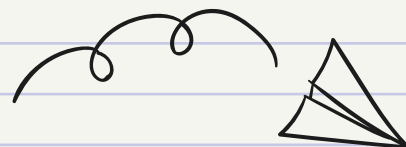
Žáci se zorientují na mapě, určí svou polohu a vyznačí ji na mapě.

## Vyrážíme!

(Pracovní list č. 1)

Třída sleduje trasu vyznačenou v mapě. Cestou žáci pozorují okolí a do pracovního listu zapisují, co vidí na místech označených na mapě čísly.





## Cestujeme bezpečně (Dopravní hřiště)

S ohledem na kapacitu hřiště je vhodné žáky rozdělit do skupin. Před začátkem doporučuji projít hřiště společně s celou třídou a vysvětlit jednotlivé křižovatky.

- Jedna ze skupin se pohybuje po dopravním hřišti podle pravidel silničního provozu (možno na vlastních koloběžkách).
- Členové druhé skupiny si zahrají na dopravní policisty. Postaví se na jednotlivé křižovatky a hlídají dodržování pravidel.
- Třetí skupina vyplní čas hrou domino. Dominové karty jsou připravené k vyzvednutí v MŠ Oskořínek společně s klíčem od dopravního hřiště. Hra obsahuje celkem 23 karet, jsou na ní nejběžnější dopravní značky.

Domino–Znášdobře dopravní značky?

První karta je označená nápisem START. Ke každé dopravní značce žáci přiřazují její správný název. Když složí celou dominovou řadu, otočí všechny karty spodní stranou nahoru. Na zadní straně karet objeví písmena, která opišou do tabulky v pracovním listu č. 1 – vyjde jim vzkaz.

Pokud je skupin více, ty ostatní mohou využít volný čas ke svačině. Všechny skupiny by se měly postupně prostřídat ve všech aktivitách (pohyb na hřišti – dopravní policie – domino).

## S kompasem se neztratíš.

Žáci si společně zopakují názvy hlavních i vedlejších světových stran.

Podle kompasu putují na rozhlednu podle návodu v pracovním listu č. 2.



U fotbalového hřiště se dozví něco málo o tajence z dominových karet a seznámí se s částí historie obce Oskořínek.

Cestou od sochy Nanebevzetí Panny Marie žákům učitel představí obec Hrubý Jeseník.

Podobně jako Oskořínek, i Hrubý Jeseník patří k nejstarším obcím na Nymbursku. První zmínka o Jeseníku je z roku 1088. Obec se původně skládala ze dvou osad – Jeseníku a Jeseníčku, který se nacházel pod zámek Ronovem a později splynul s dnešním Oskořínkem.

Jméno obce – Jeseník je odvozené od slova Jesenny, což znamená vrch porostlý jasanovým hájem. V obci se dochovalo několik památek, které jsou zapsané v seznamu kulturních památek ČR. Vedle sochy Nanebevzetí Panny Marie, kterou jste už viděli, jsou to například socha Mikuláše Toletínského, kostel sv. Václava nebo výklenková kaplička, ke které za chvíli dojdeme.

## Pod rozhlednou (před výstupem)

Žáci si zkusí odhadnout výšku rozhledny, počet kovových schodů i dobu, jakou jim bude trvat výstup na rozhlednu. Hodnoty si zaznamenají do tabulky (pracovní list č. 2). Je důležité, aby odhad provedli a zapsali všichni hned po příchodu k rozhledně – dřív, než si stihnou všimnout, že některé údaje najdou na informačních cedulích.



Učitel žákům sdělí pár zajímavostí o rozhledně.

- Rozhledna Romanka leží ve výšce 204 m. n. m. a je proto jednou z nejnižše položených rozhleden v Evropě
- Jmenuje se po postižené holčičce, která se chodila s dědečkem pravidelně dívat na stavbu rozhledny. Dělníci si ji tak oblíbili, že měli po dokončení stavby přání, aby se rozhledna jmenovala po ní – Romanka.
- Kromě rozhledny má stavba ještě další funkci. Slouží jako vysílač pro 3 mobilní operátory.
- Kopec pod rozhlednou není přírodní, ale byl navezený před stavbou.
- V roce 2002 získala stavba ocenění v kategorii krajinářské architektury.

## Z ptačí perspektivy

Na rozhlednu žáci vystupují po skupinách (na rozhledně by mělo být podle provozního řádu najednou maximálně 10 osob, vezmeme-li v potaz, že se počet týká dospělých osob, pak by měl být počet 10 dětí + dospělý dozor v pořádku).

Cestou nahoru žáci počítají schody. Pomocí telefonu či stopek si změří, jak dlouho jim trval výstup.

Z vrcholu rozhledny pozorují okolní krajinu, zde je vhodné použít dalekohledy.

Z rozhledny je dobře pozorovatelná především okolní krajina, vzdálenější místa jsou vidět pouze při opravdu dobré viditelnosti. Pro účely projektu (pozorování místní krajiny) je ale výhled dostačující. Na různých vyhlídkách si žáci vyzkouší, zda jim fungují kompas.

Skupiny, které čekají pod rozhlednou, zatím pracují v pracovním listu č. 3. Porovnávají současnou a historickou mapu obce a barevně vyznačují, jak se obce s postupem času rozrostly.

## Zpátky na zemi

Po návratu dolů žáci zjistí na informačních cedulích výšku rozhledny i počet schodů a skutečné údaje porovnají se svým odhadem. Ve skupinách se zamyslí nad bonusovou otázkou.

V pracovním listu č. 4 kroužkují, jaký typ krajiny z rozhledny pozorovali a v nabídce označují, co z rozhledny viděli.

## Pohybové soutěže

Štafetový závod skupin

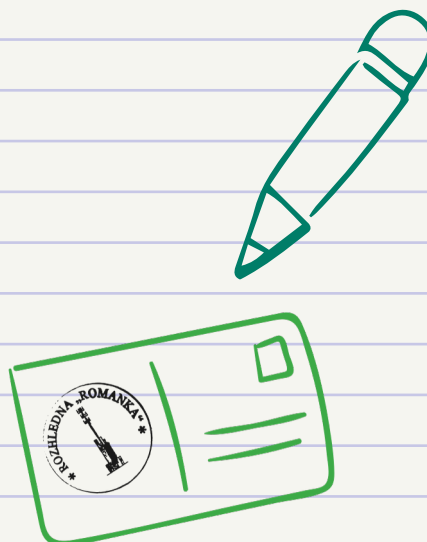
- Vybíhání kamenných schodů
- Obíhání rozhledny

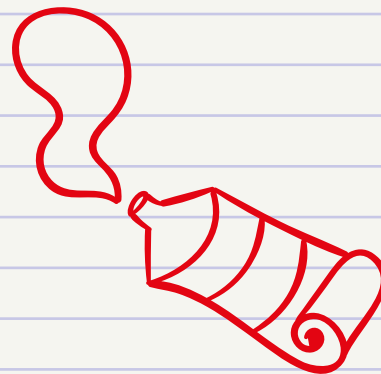
## Tipy na další aktivity:

Český jazyk:

- Napiš pohled

Vstupenky na rozhlednu mají podobu pohlednice.





Žáci vyplní svou adresu a sestaví krátký pozdrav pro rodiče.

(Pokud se rozhodnete pro tuto aktivitu, doporučuji vyjednat si vstupenky/pohlednice při objednávce rozhledny. Pokud byste navštívili rozhlednu mimo běžný provoz a platili vstupné fakturou, nemuseli byste vstupenky dostat.)

Výtvarná aktivita:

- Namaluj rozhlednu (tvoření na základě přímého dojmu – libovolná technika)
- Zahraj si na architekta - navrhni vlastní podobu rozhledny (při následující hodině výtvarné výchovy, motivace architektonickým oceněním, které rozhledna dostala)

## Pomůcky

Sportovní oblečení a obuv, kompas (ideálně alespoň do dvojic), psací potřeby (včetně pastelek či zvýrazňovačů), desky jako podklad při psaní v terénu, dalekohledy, stopky, vytištěné pracovní listy.

Doporučení, upozornění, zkušenosti z praxe, fotodokumentace

Kvůli zajištění bezpečnosti žáků je nezbytné, aby třídu doprovázely minimálně 2 dospělé dozorující osoby. Vstup na rozhlednu je omezen počtem osob a žáci nesmí být na rozhledně bez dozoru. Stejně tak není vhodné nechávat bez dozoru žáky, kteří čekají na výstup pod rozhlednou.

## Rozhledna Romanka

Vstupné: osoby do 15 let – 10 Kč, osoby od 16 let – 20 Kč

Provozní doba:

červenec, srpen – denně (10:00 – 13:00, 14:00 – 17:00)

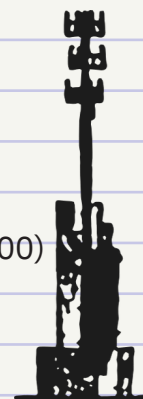
duben, květen, červen, září, říjen – sobota a neděle (10:00 – 13:00, 14:00 – 17:00)

V tomto období je v pracovní dny možný vstup pouze

po dohodě s OÚ Hrubý Jeseník - min. 10 dní předem, telefonicky či emailem.

Telefonní kontakt: 325 588 365

Email: obecniurad@hruby-jesenik.cz

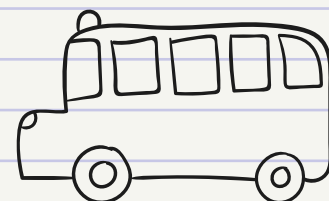


## Dopravní hřiště v Oskořínku

Dopravní hřiště je součástí zahrady MŠ Oskořínok.

Umožnění vstupu je nutné předem vyjednat s paní ředitelkou mateřské školy.

Telefonické kontakty: 325 588 282, 602 139 240



## Zdroje informací:

<https://www.hruby-jesenik.cz/> - informace o obci Hrubý Jeseník, rozhledna Romanka

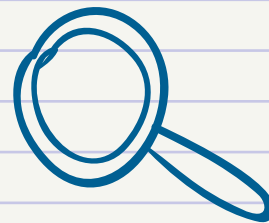
<https://www.oskorinek.cz/> - informace o obci Oskořínok

<https://www.ceskatelevize.cz/porady/10168943030-divnopolis/408235100281041-divnopolis-osko-rinek/> - krátké video o názvu obce Oskořínok

<https://www.msoskorinek.cz/> - kontakt pro zajednání dopravního hřiště

<https://www.bezpecnecesty.cz/> - dopravní značky

<https://mapy.cz/> - poloha obcí, trasa výletu



## Pracovní listy

Pracovní listy jsou celkem 4. Byly vytvořené cíleně pro tento projekt. Pracovní listy jsou ke stažení zvlášť.

## Návrh hodnocení

Hodnocení závisí samozřejmě na konkrétním učiteli. Variantou může být například bodové hodnocení skupin na jednotlivých stanovištích.

Součástí pracovních listů je i vlastní hodnocení výletu žáky.



Spolufinancováno  
Evropskou unií